

Водховская
Роспись
по дереву

ВОЛХОВСКАЯ РОСТПИСЬ

ПО ДЕРЕВУ

(методическое пособие от Чичериной Л.П.)

Автор : Васильева О.Г

(благодарная ученица Чичериной Лидии Петровны)

Издание книги профинансировано
администрацией Волховского муниципального района

Г. ВОЛХОВ

2016 г.

ВВЕДЕНИЕ

Лидия Петровна Чичерина – известный художник по росписи деревянных изделий в г. Волхов и за его пределами.

В 25 лет она пришла в объединение «Художественные промыслы» города Волхова Ленинградской области, где проработала с 1971 по 1997 год, стояла у истоков возрождения Волховской росписи. С 1997 года, после закрытия промыслов, работала, и по сей день продолжает работать, на дому, служить Волховской росписи, развивая и сохраняя ее традиции.

Имеет звание и почётный диплом "Мастер-художник 1-ого класса". Принимала активное участие в выставках и мероприятиях города, района, области и за рубежом. Дважды представляла своё творчество в Норвегии. Вот только некоторые номинации выставок, дипломами которых Лидия Петровна была удостоена: "За мастерство", "За актуальность и востребованность", "За сохранение традиций", "За возрождение и развитие промыслов". На выставке "Национальные символы России" в северной столице она вела мастер-класс.

Мне довелось быть ученицей Лидии Петровны в 1986 году. Хочу поделиться с вами, показать, как все начиналось. Благодарю Лидию Петровну за предоставленный материал и отведенное для меня время.

В апреле 2016 года – Лидии Петровне исполняется 70 лет. Сорок пять лет она отдала своему любимому делу!

От всей души поздравляю Лидию Петровну с юбилеем! Желаю ей крепкого здоровья и дальнейших творческих успехов.

ИСТОРИЯ ПРОМЫСЛА

Старая Ладога (12 км от города Волхов) находится на берегу реки Волхов и на протяжении нескольких веков являлась важным торговым центром. В окрестностях Старой Ладого существовали артели по производству прялок. Прялки изготавливали в Спасовщине, так называлось несколько деревень Приладожья, между реками Волхов и Сясь. Мастера делали прялки на заказ или продавали на ярмарке в Старой Ладого. Слова из местной «пестушки» донесли до нас фамилию одного из них: «Моя прялка — золочёнка у Хайдукова сделана...»

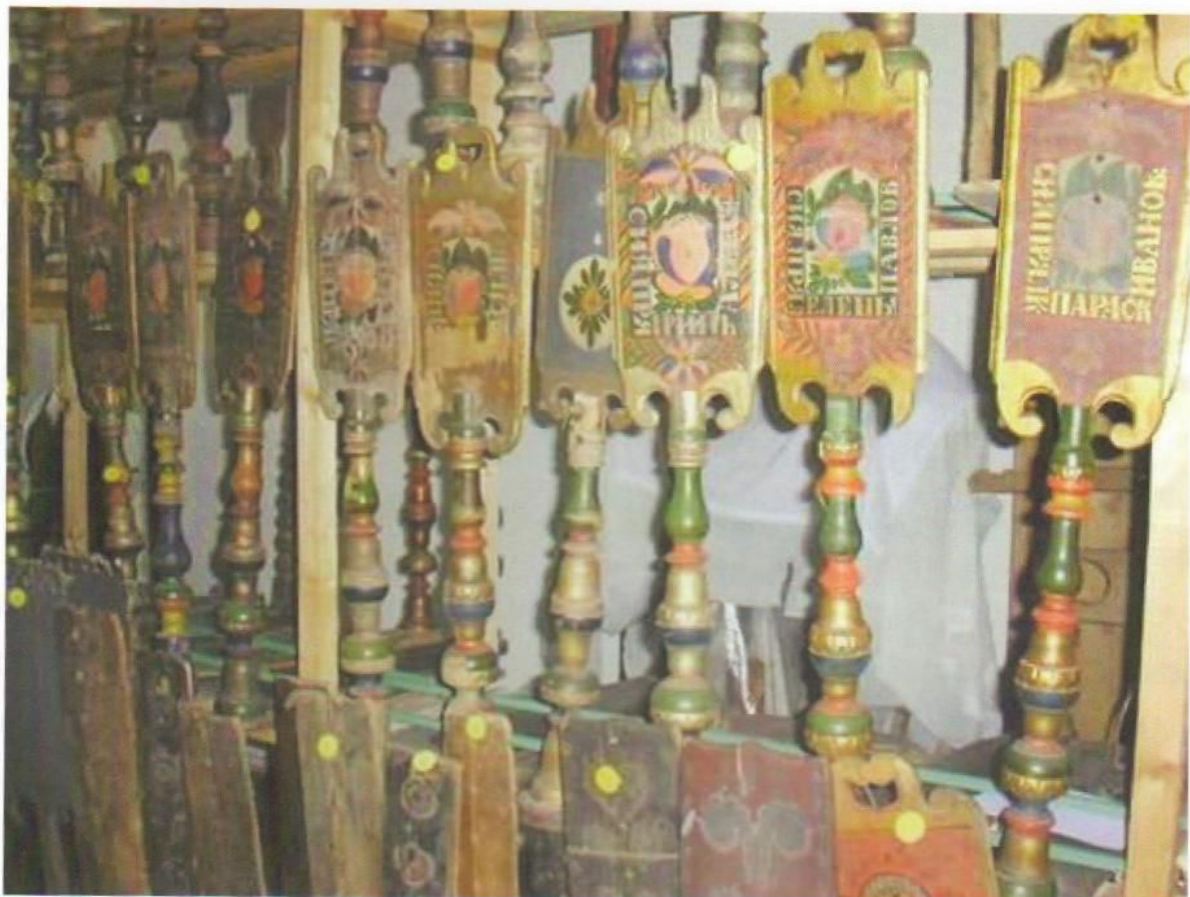
Известны два вида прялок, изготавливаемых в этой местности: "золоченки" и "крашенки". Некоторые "крашенки" формой и приемами росписи повторяют "золоченки", но отличаются от них отсутствием «золотого» обрамления. А традиционные приемы композиции характерны для обоих видов прялок.

Верхняя часть лопаски (лопасти) украшена резьбой: в центре — две стилизованные птицы, повернутые друг к другу головками (птица считалась символом счастья, успеха), по бокам — символы дневного солнца. «Серьги» в нижней части лопаски — символы ночного (подземного) солнца.

На лицевой стороне прялки расположен крупный цветок, обрамленный с трех сторон полосой с именем владелицы. Цветок, Розан, как его называли, расписан широкими закругленными мазками и кажется сочным и объемным. По его сторонам асимметрично расположены крупные и мелкие листья. Розан в центре обрамлен «солнцем» с надписью «Сия пря...», что означает «сия прялка», далее писалось личное имя владелицы, тоже сокращённое из-за нехватки места. Прялицы (как называли прялки) часто были именными и делались на заказ. Прялки передавали по наследству, дарили к свадьбе. Прялка служила оберегом для девушки.

Красивую прялку-подарок берегли, передавали из поколения в поколение. Благодаря такому бережному отношению к этому культовому предмету русское народное творчество сохранилось до наших дней.

Очень часто прялки украшались орнаментами из ведических символов: древними символами солнца (солярные знаки), «громовыми знаками», изображениями «белого света» (семь солнц), «дерева жизни» и др. Букет — это видоизмененное Дерево жизни.



В запасниках музея-заповедника «Старая Ладога» (фото из интернета)

Даже в пределах одного по форме и орнаментации вида не встретишь двух одинаковых изделий. Так проявляется одна из главных закономерностей народного искусства: вариативность в рамках сложившихся традиций.

Роспись на прялках выполнена в свободно-кистевой манере. Основу живописных свободно-кистевых росписей составляет мягкий, пластичный, свободно нанесенный кистевой мазок.

В русском народном декоративном искусстве свободно-кистевые росписи выделяются в самостоятельный творческий жанр, обладающий своей исторически сложившейся изобразительной структурой, к которому относится и Волховская роспись.

Итак, прародительницей Волховской росписи стала роспись на прялках – золоченках середины - конца 19 века.

Прялки нашла в 70-х годах 20 века, во время проведения этнографических экспедиций по деревням Волховского района, Лидия Петровна Азовская, искусствовед областного объединения народных художественных промыслов г. Ленинграда. Среди множества прялок она выделила прялки - золочёнки, с характерными узорами, расписанные очень своеобразно. Розан был похож на жостовский, но имел существенные отличия.

Ведущий художник объединения Светлана Некрасова выделила и разработала прялочные элементы. Волховскую роспись освоили и начали развивать мастера из «Художественных промыслов» Ленинграда и Волхова.



Старинные прялки конца 19-го века. Частная коллекция

В городе Волхове существовало небольшое производство по изготовлению обычной кухонной утвари из дерева. При организации в 1968 г. Ленинградского объединения народных художественных промыслов на базе этого цеха был создан цех художественной обработки дерева, куда в 1971 году и пришла работать Лидия Петровна Чичерина.



Прялка, воссозданная Чичериной Лидией Петровной по старинной технологии, хранится в Новолadoжском краеведческом музее. Фото 2014 г.



Прялка (лицевая сторона), конец 19-го века. Частная коллекция



Прялка (обратная сторона), конец 19-го века. Частная коллекция



Прялка (лицевая сторона), конец 19-го века. Частная коллекция



Прялка (обратная сторона), конец 19-го века. Частная коллекция



Доски кухонные, расписанные Чичериной Л.П. на основе старинных прялок, 2009 год.

СЕМИДЕСЯТЫЕ ГОДЫ XX ВЕКА

В начале 70-х годов 20 века на основе расписных старинных прялок Приладожья начали воссоздавать и разрабатывать роспись по дереву. Сначала её так и называли "прялочной". Поначалу довольно строго придерживались традиций «прялочной» росписи: розан изображали только красно-синим, красная часть цветка олицетворяла огонь, синяя - воду. Это были скромные композиции на досках, повторяющие мотивы и силуэт прялки.

Позднее, когда появились фантастические по цветной гамме и более свободные по рисунку композиции, роспись стали именовать Волховской.

Была создана небольшая творческая группа: Чичерина Лидия Петровна, Валентина Иванова, Екатерина Салтыкова и Ирина Щетинина. Вместе с ленинградскими художниками они создавали образцы, по которым потом работали остальные в цехе. Каждый вносил что-то своё. Искали формы, цвета, соотношения. Главным элементом росписи всегда оставался Розан, его так и стали называть Волховским.

Отличительной особенностью росписи стал удивительно красивый, с тонкими переходами от одного цвета к другому "переходный" (двойной) мазок, сущность которого заключается в нанесении цветового пятна не одной, а одновременно двумя красками сразу, когда один цвет переходит в другой. Фольклорные элементы поразительно сплелись с современным эстетическим языком. Так что Волховская роспись стала своеобразным окном в прошлое.

Сейчас прялки в быту не используются. Однако, Волховская роспись, на основе прялочных элементов, удачно может украсить современные бытовые изделия, мебель, игрушки, сувениры...

Свободная кистевая роспись проста и эффектна, но требует навыка и тренировки.

ПОДГОТОВКА И ПОРЯДОК РАБОТЫ

Для овладения Волховской росписью необходимо иметь:

- 1) Кисти круглые (белка) № 1 - № 5
- 2) Краски темперные
- 3) Клей ПВА
- 4) Лак паркетный
- 5) Деревянные заготовки
- 6) Другие необходимые мелочи: карандаш, линейка, губка поролоновая, баночка для воды, палитра, спички, вата (или ватные палочки), крупная и мелкая наждачная бумага, тряпочки

Для работы нужно иметь стул со спинкой, низкую скамеечку для ног, стол справа, лавку для заготовок слева, фартук. Рабочее место должно быть хорошо освещено сверху и слева. Посадка для работы важна! Изделие расписывается не на столе, а на коленях для того, чтобы мазок был более уверенным, сюжет был бы более живым.

ПОРЯДОК РАБОТЫ:

1) Перед росписью заготовки из дерева грунтуются разбавленным клеем ПВА (1 часть клея на 3 части воды). Можно использовать другие грунтовки: клейстер из крахмала или разбавленный лак.

2) После просушки изделие тщательно шлифуется мелкой наждачной бумагой до гладкой поверхности. Если этим пренебречь, то после росписи и лакировки изделие не будет гладким.

3) Придумать фон. В зависимости от замысла, фон заготовки может быть покрашен цветом, пропитан морилкой или иметь естественный цвет дерева.

4) Продумать композицию. Сюжет начинается с росписи розанов, цветков, бутонов, затем следует прописка листьев, травок, разживок, тычков и точек.

Можно сначала на месте крупных цветов сделать замалевки или наметить расположение цветов карандашом, прописать большие листья, а затем «поверх» листьев написать розан, крупные цветы, после чего - мелкие листья, мелкие цветочки, травку, кустики, тычки и точки.

Розан расписывается круглой беличьей кистью № 4 или №5. С помощью кистей № 1 - № 2 пишутся листья, прописываются травки и разживки, оформляются орнаменты и рамки.

Краски на палитре размешиваются палочкой или обратной стороной кисти до консистенции густой сметаны. Кисти нужно тщательно промывать после работы, и ставить ворсом вверх в стаканчик.

Если на деревянной поверхности имеется отметина от сучка, его можно «обыграть», включить в композицию, или на этом месте нарисовать листик или цветок.

Если вы случайно смазали краску или поставили пятно, его можно удалить с помощью ватной палочки, смоченной водой, или на этом месте также нарисовать какой-нибудь элемент.

5) Когда сюжет закончен, оформляется рамка с орнаментом и обводкой.

6) Расписанное изделие просушивается и покрывается бесцветным лаком. Лак защищает роспись и делает цвета более выразительными. Рекомендуется нанести несколько слоев паркетного лака, подсушивая каждый слой. Изделия тогда получаются безукоризненно гладкими, «без сучка, без задоринки».



РОЗАН – основной цветок в композиции, выполненный мягким двухцветным мазком (описание, техника мазка – ниже). Остальные цветы пишутся на основе мазка розана.

ОЖИВКА – белый (или другой цвет), добавляемый в мазок, для зрительного создания объема.



ЛИСТЯЯ – дополняют цветочную композицию. Пишутся одним цветом или выполняются двойным мазком, который накладывается на уже написанные листья.



ЛЕПОЧКИ – капельки, дополняют цветочную композицию, заполняя пространство между цветком и листьями. Кисть, держа вертикально, опустить на кончик, немного прижать и «оторвать». Удобнее рисовать движением «на себя», размер капельки зависит от силы нажима.



ТРАВКА – служит для украшения и дополнения композиции. Рисуеться как лепочек, только кисть «отрывается» не вертикально, а плавно приподнимается, продолжая движение в нужную сторону



КУСТИК – та же травка, но травинки условно выходят из одной точки. Кисть вертикально опускается на кончик, прижимается, продолжая движение, и плавно снова выводится на кончик. Движение повторяется нужное количество раз.



ТЫЧКИ – на влажную ватную палочку набирается два цвета: основной и оживочный. Палочка вертикально прижимается к поверхности, оставляя маленький красивый кружочек. Из пяти кружочков получается цветочек.



РАЗЖИВКА – тонкие черные (иногда белые) линии на листьях, цветах. Делают рисунок более объемным.



ТОЧКИ – ставятся заостренной деревянной палочкой или обратной стороной тонкой кисточки, обычно белой краской.



ВИТЕЕЧКА – орнамент на рамке. Кисть вертикально опускается на кончик, прижимается, продолжая движение, и плавно выводится на кончик



СОЛНЫШКО (Солярный знак) – круговые, крестообразные изображения в желтом или оранжевом круге символизируют солнце, огонь.



РЫБКА – так называется изображение в орнаменте старинной прялки, по форме напоминающее рыбку



РАМКА – вся композиция «помещается» в рамку. Изделие выглядит более законченным.

ОБВОДКА – окантовка различной толщины по краю изделия.

ОРНАМЕНТ служит для украшения рамки

РОЗАН

Именно с Розана, и его характерного мазка, нужно начинать знакомство с Волховской росписью. Итак, берем беличью кисть №4 или №5, краски темперные, разбавленные водой до консистенции сметаны.

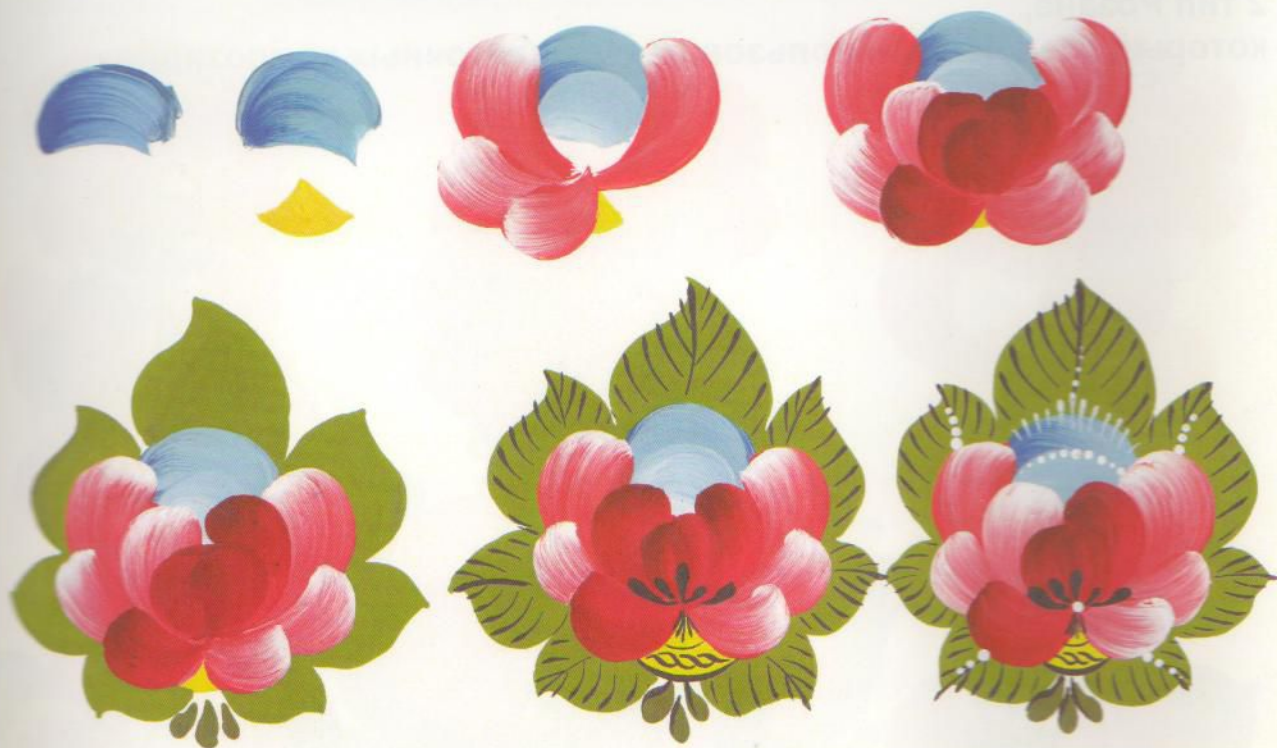
- 1) Окунаем кисть целиком в основной цвет (например, розовый, как на рисунке). и о край банки формируем из ворса кисти - лопатку.
- 2) Берем правильно кисть: тремя пальцами (большой, указательный и средний).
- 3) Подцепляем с палитры движением снизу - вверх на кончик кисти - лопатки немного другой краски (оживочный цвет, например, красный, как на рисунке).

4) Делаем мазок. Тремя пальцами (большой, указательный и средний), опираясь на безымянный и мизинец, ставим кисть вертикально. Зрительно намечаем расположение своего будущего цветка. Полностью, всем ворсом, прижимаем кисть-лопатку к поверхности, оживочный цвет – сверху. И, в зависимости от направления лепестка, рисуем как бы закругленную скобку, постепенно приподнимая кисть и сводя мазок «на нет». Левый и правый лепестки должны тонким концом сходиться в одной точке. Это будет середина цветка.

5) Освоив написание левого и правого лепестка, можно попробовать нарисовать Розан целиком, а затем другие цветы на основе мазка Розана.



1 тип Розана, первоначальный:

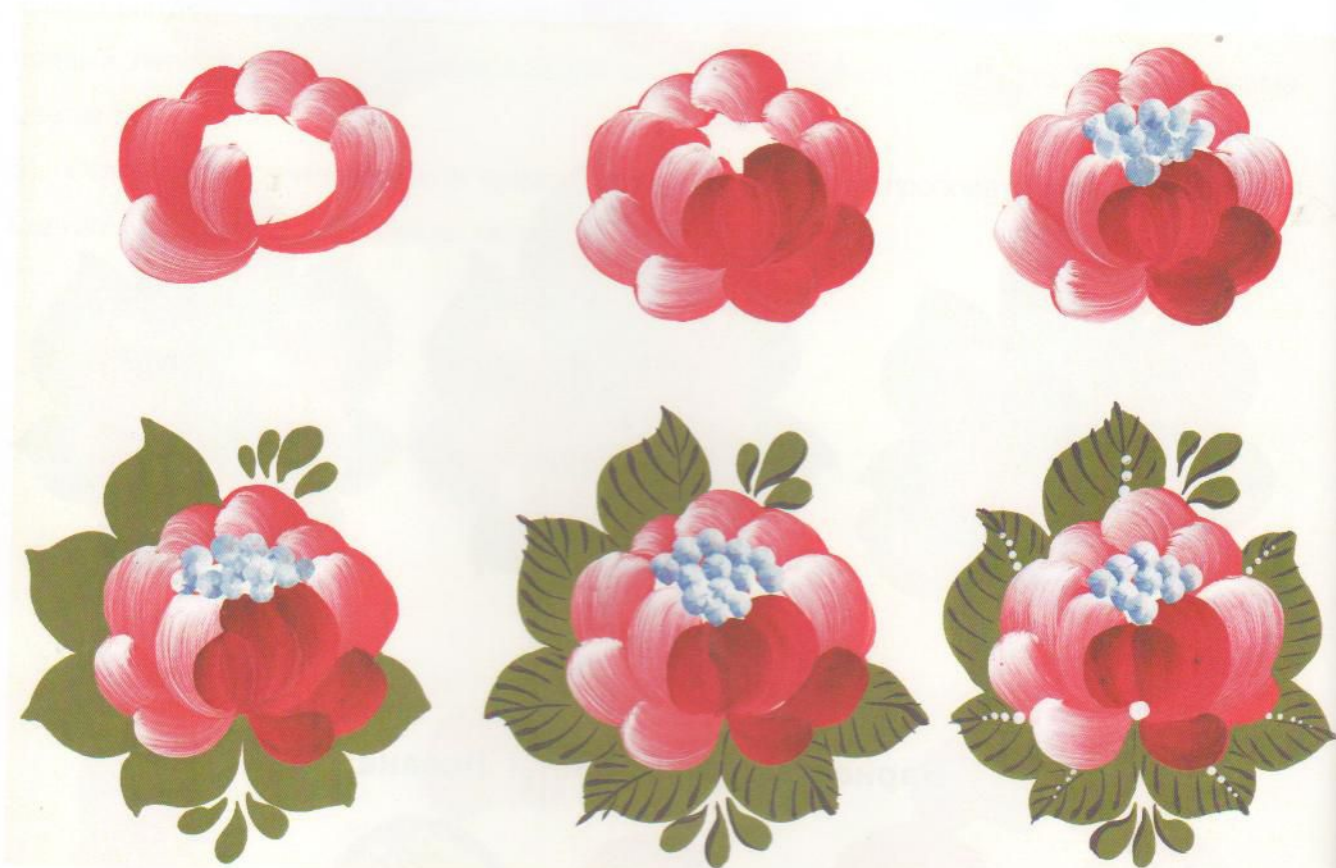


Варианты сердцевинки Розана:



ВОСЬМИДЕСЯТЫЕ ГОДЫ XX ВЕКА

2 тип Розана,
который стал чаще использоваться в цветочных композициях:



Эскизы 1986 год

Красный или оранжевый цвет, излюбленный почти в каждом виде народного творчества – цвет солнца, здоровья и красоты, утверждения самой жизни.

Народное искусство – это живая культура, способная развиваться в нашей современной действительности, сохраняя самобытность и традиции народного декоративного искусства.

Розан развивался, «распускался» разными цветами, сохраняя свою форму и свой характерный мазок, всегда оставаясь центром композиции. Вместо привычной сердцевины появились тычки. Рядом с розаном стали появляться бутоны и фантастические цветы. В основе их росписи неизменно оставался двухцветный, характерный Волховской росписи, мазок.

Все цветы прописываются тщательнейшим образом. Причем, как крупные, так и мелкие цветы изображаются без какого-либо предварительного рисунка.

ВАРИАНТЫ РОЗАНОВ, ЦВЕТОВ, БУТОНОВ



Эскиз 1986 год

ЛИСТЬЯ, ЛЕПОЧКИ, ТРАВКА

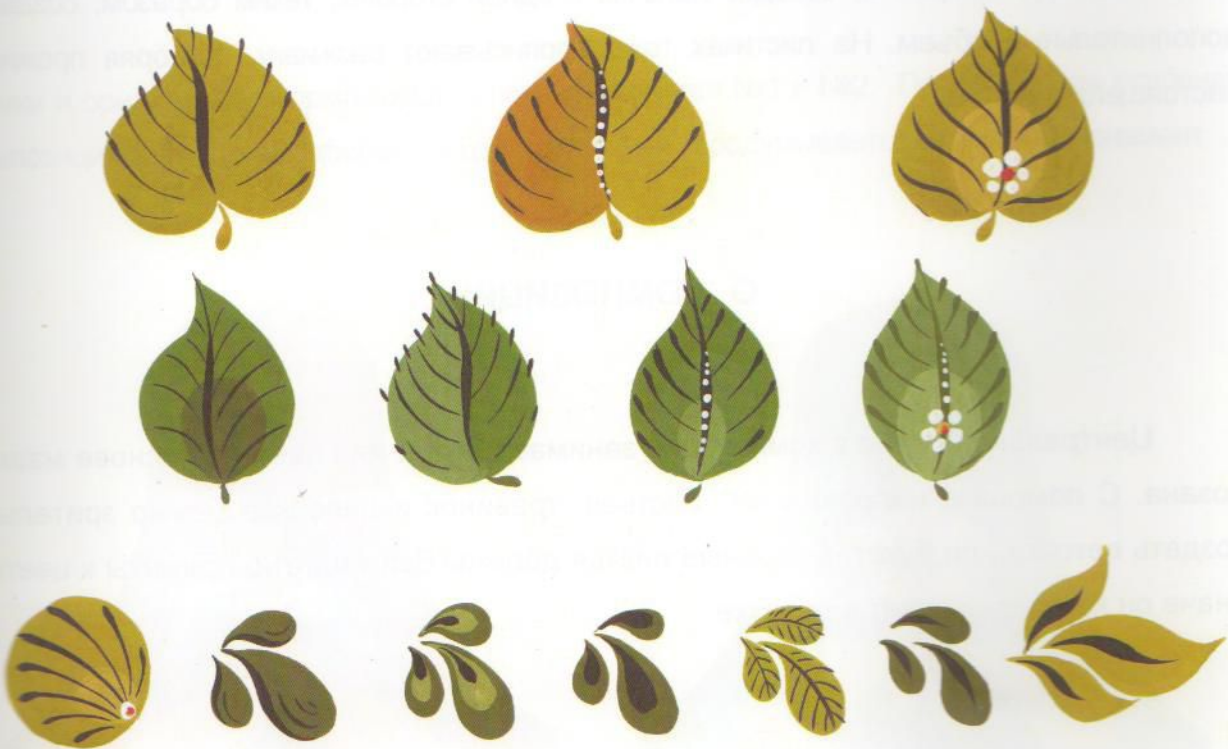
Листья пишутся кистью №1 и №2. Розан осторожно обводится в том месте, где будут «крепиться» листья. Далее прописывают листья, сначала одним цветом, потом можно добавить двойной мазок, подцепив на кисть немного другой подходящей краски.

С помощью кистей № 1 и № 2 пишутся также лепочки (капельки), прописываются травки. Лепочки могут заполнять свободное пространство, «уравновешивая» композицию, могут помочь зрительно наметить стебелек.

Мелкие листочки, гибкие травинки прописываются так же тщательно и без какого-либо предварительного рисунка.



ВАРИАНТЫ ЛИСТЬЕВ, ЛЕПОЧКОВ



ВАРИАНТЫ ТРАВИНОК, КУСТИКОВ



Эскизы 1986 год

Когда листья, травинки прописаны, наносится разживка. Для разживки используют кисть №1. Черной краской обводят лепочки с одной стороны, таким образом, создавая дополнительный объем. На листиках тоже прописывают разживку, повторяя прожилки настоящего листочка.

О КОМПОЗИЦИИ

Центральное место в композиции занимает Розан или цветы на основе мазков розана. С помощью направления листьев, травинок и лепочков можно зрительно создать веточку или букет. Основные листья должны быть плотно прижаты к цветку, иначе он как бы повисает в воздухе.



Рамки и орнаменты оформляются с помощью кистей №1 и №2. После того как основная композиция закончена подбирается цвет для рамки, продумывается витечка и орнамент





Эскизы 1986 год

Орнамент на рамке делает композицию более законченной и несет в себе память о росписи на старинных прялках 19-го века. Здесь можно увидеть и солнышко, и витеечки, символизирующие движение солнца по небосводу.

ВАРИАНТЫ ОРНАМЕНТА



ВАРИАНТЫ ОРНАМЕНТА





В 80-е годы Волховская роспись продолжает развиваться. Ведущие художники областного объединения народных художественных промыслов г. Ленинграда утвердили дополнительные элементы росписи. Стали использовать более богатую цветовую палитру, появились новые элементы (птицы, фрукты, рыбы).



Эскизы 1986 год



Эскиз 1986 год



Доска кухонная по эскизу 1986г, автор Чичерина Л.П., 2000 г., 40х20 см



Декоративное панно, автор Чичерина Л.П., 1986 г., 35x20 см

ДЕВЯНОСТЫЕ ГОДЫ XX ВЕКА, XXI ВЕК

В начале 90-х годов появились новые композиционные решения, но в центре композиции неизменно оставался Волховский Розан.



Эскиз 1996 г

В 1997 году предприятие «Художественные промыслы» в Волхове было закрыто. Большинство из коллектива художников нашли себе другое занятие, а Лидия Петровна и еще несколько художниц продолжили работать по домам в одиночку, сохраняя и развивая традиции Волховской росписи.

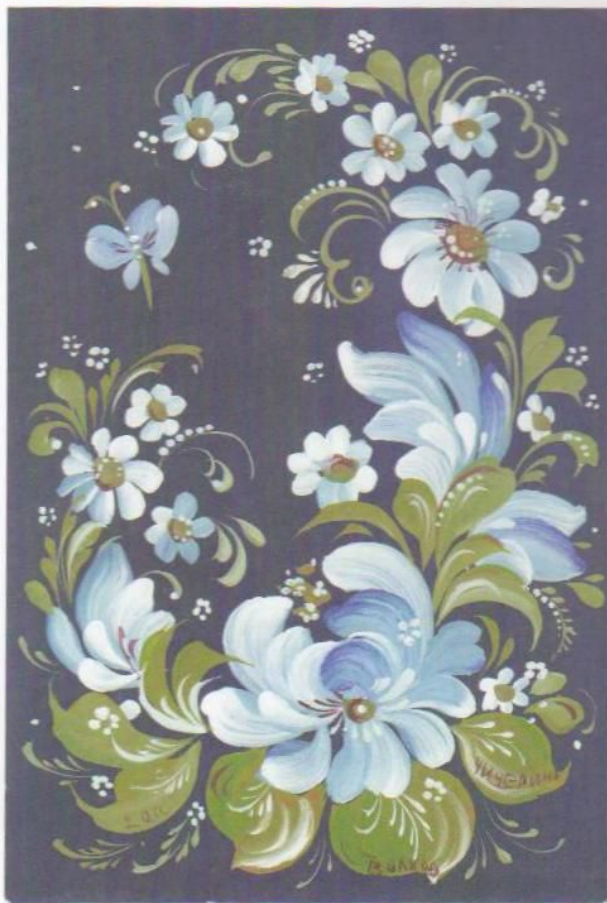
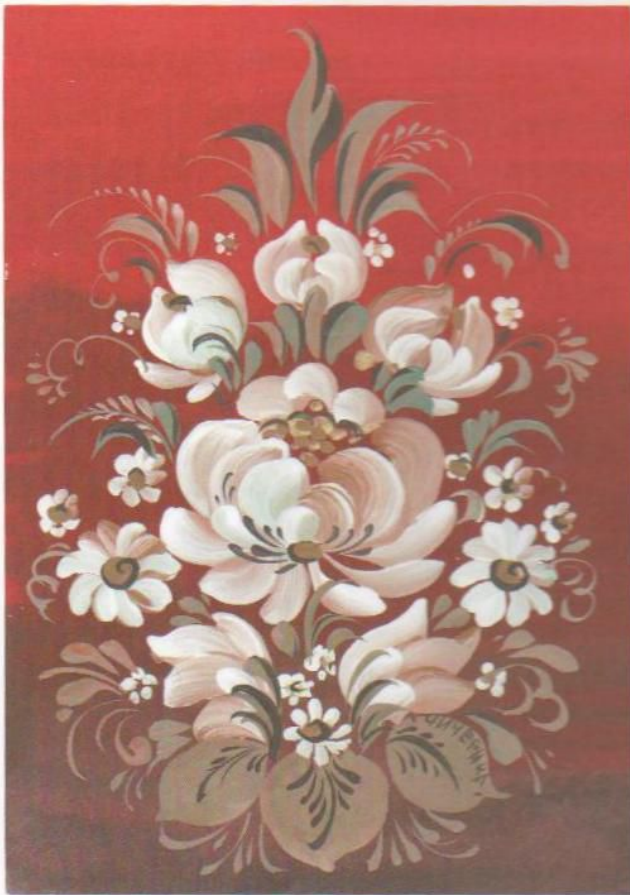


Табурет расписной, автор Чичерина Л.П., 1997 г

Как-то в запасниках этнографического музея Лидия Петровна увидела одну прялку: на синем фоне изображены бежевые цветы. Попробовала использовать понравившуюся цветовую гамму в одной из своих композиций. находкой осталась довольна. И с тех пор белый розан с самыми разными оттенками прочно поселился на ее расписных изделиях. Белые цветы стали некоторой особенностью её росписи. Белый как бы фокусирует в себе все цвета. А вот цветовой фон может быть самым разным - в зависимости от предназначения изделия - красным, зеленым, синим, золотым.



Доска кухонная, автор Чичерина Л.П., 2000 г., 34x21 см



Эскизы 2000 г

Композиционный строй в росписи подсказывает сама форма изделия, текстура и цвет дерева. Он может быть орнаментальным, с ритмически повторяющимся рисунком, изображением пышных цветов, букетов, листьев, ягод и фруктов. Характер и композиционный строй росписи зависит от назначения предмета.





Элементы «прялочной» росписи в современных композициях украшают деревянные доски для кухни, солонки, подносы для пирогов, тарелки, панно, и многие другие изделия из дерева, которые вносят тепло и уют в наш дом, хранят частичку сердца мастера.



Сувенирные доски, 16X8-10 см



Зеркальце сувенирное в форме прялки



Сувенирная продукция, автор Чичерина Л.П., 2005-2010 г.

Работы Лидии Петровны Чичериной пользуются большой популярностью, потому что каждая работа выполнена с большой любовью и незримой нитью соединяет нас с прошлым, немного погружая нас в историю нашего края.



Доска кухонная, автор Чичерина Л.П., 2009-2015 г., 39x16 см

Доски кухонные, представленные на фотографии – авторская работа. Их форма и роспись разработаны Чичериной Лидией Петровной и хранят память о старинных прялках, изготавливаемых народными мастерами в окрестностях Старой Ладogi (ныне Волховский район) в конце 19-го века.

РАБОТЫ ЧИЧЕРИНОЙ Л.П.



Блюдо декоративное, автор Чичерина Л.П., 2002 г., диаметр 32,5 см



Блюдо декоративное, автор Чичерина Л.П., 2004 г., диаметр 25 см



Поднос декоративный, автор Чичерина Л.П., 2003 г., 45X25 см



Поднос декоративный, автор Чичерина Л.П., 2004 г., 45X25 см



Поднос овальный, автор Чичерина Л.П., 2003 г., 36Х33 см



Блюда декоративные, автор Чичерина Л.П., 2003 г., диаметр 25 см



Декоративное панно, автор Чичерина Л.П., 2000 г., 39x14 см



Панно декоративное, автор Чичерина Л.П., 2005 г., 60х30 см



Панно декоративное (фон-морилка), автор Чичерина Л.П., 2006 г., 60х40 см



Панно декоративное, автор Чичерина Л.П., 2005 г., 60x40 см



Доска кухонная, автор Чичерина Л.П., 2008 г., 35x19см



Панно декоративное, автор Чичерина Л.П., 2007 г., 44x34 см



Доска кухонная, автор Чичерина Л.П., 2000 г., 33х16,5 см



Доски кухонные Чичериной Л.П., 2000 г., 33x16,5 см



Доска кухонная, автор Чичерина Л.П., 2007 г., 37x18,5 см



Подносы декоративные, автор Чичерина Л.П., 2003 г., 36Х24 см, диаметр 23 см



Доска кухонная, автор Чичерина Л.П., 2009 г., 30x16 см



Доска кухонная, автор Чичерина Л.П., 2008 г., 37,5x18 см



Доска кухонная, автор Чичерина Л.П., 2008 г., 30x16 см



Панно декоративное, автор Чичерина Л.П., 2005 г., 36,5x25 см



Доска кухонная, автор Чичерина Л.П., 2000 г., 34x21 см



Поднос декоративный, автор Чичерина Л.П., 2001 г., 27X24 см

ЗАКЛЮЧЕНИЕ

Чичерину Лидию Петровну справедливо называют главной хранительницей Волховского Розана. В своем многолетнем творчестве она следует одному главному правилу народного искусства: вариативность в рамках сложившихся традиций.

Мне довелось понаблюдать со стороны, как стояла она, тогда, моя наставница, у истоков возрождения Волховской росписи, помню, сколько сил у нее на это уходило. К сожалению, я переехала в другой город и в дальнейшем мало занималась росписью, но до сих пор помню ее уроки, сохранила любовь и уважение к Волховской росписи.

Желаю всем, кто соприкасается с Волховской росписью, творческих успехов, бережного отношения к ней, основываться в своих произведениях на традиции росписи, на накопленный художественный опыт. Повтор основных элементов росписи и вариации в композиции - это художественный принцип, свойство, определяющее народное художественное творчество, позволяющее сохранить народные традиции.

Васильева Ольга Геннадьевна,

с любовью и благодарностью к Чичериной Лидии Петровне



ИСПОЛЬЗУЕМАЯ ЛИТЕРАТУРА

1. Галина Стерликова «И словно в прошлое распахнуто окно» (очерк из сборника «Акварели»), 2005 г.
2. Юлия Антонова «Волховская роспись-вид народной росписи Приладожья (Научно-историческая конференция, посвященная 70-летию города Волхова), 2003 г.
3. Сайт «Историко-бытовой фонд музея-заповедника «Старая Ладога» <http://www.ladogamuseum.ru/about/funds/f5/>
4. Личный архив Чичериной Лидии Петровны

